



PRÉFET DU TARN

*Liberté
Égalité
Fraternité*

Arrêté du 19 septembre 2024 réglementant temporairement l'usage de l'eau issu du milieu (prélèvement) et du réseau d'eau potable

Le Secrétaire général chargé de
l'administration de l'État dans le département du Tarn,

- Vu** le code de l'environnement ;
- Vu** le code civil ;
- Vu** le décret du Président de la République du 7 juin 2023 portant nomination de Monsieur Sébastien SIMOES, en qualité de secrétaire général de la préfecture du Tarn, sous-préfet d'Albi ;
- Vu** le décret du Président de la République du 16 juillet 2024 portant cessation de fonctions de Monsieur Michel VILBOIS en qualité de préfet du Tarn ;
- Vu** l'arrêté du préfet de la région Occitanie en date du 10 mars 2022 portant approbation du schéma directeur d'aménagement et de gestion des eaux (SDAGE) du bassin Adour-Garonne et arrêtant le programme pluriannuel de mesures ;
- Vu** l'arrêté inter-préfectoral du 15 avril 2014 portant approbation du schéma d'aménagement et de gestion des eaux (SAGE) du bassin de l'Agout ;
- Vu** l'arrêté cadre interdépartemental portant définition d'un plan d'action sécheresse pour le sous-bassin du Tarn du 30 juin 2023 ;
- Vu** l'arrêté cadre interdépartemental portant définition d'un plan d'action sécheresse pour le sous-bassin de l'Aveyron du 04 juillet 2023 ;
- Vu** l'arrêté cadre départemental portant définition d'un plan d'action sécheresse pour le sous-bassin du Girou du 27 septembre 2023 ;
- Vu** l'arrêté inter-préfectoral du 02 avril 2024 portant autorisation unique pluriannuelle de prélèvement d'eau pour l'irrigation agricole sur le sous-bassin du Tarn ;
- Vu** l'arrêté inter-préfectoral du 20 juin 2016 portant autorisation unique pluriannuelle de prélèvement d'eau pour l'irrigation agricole sur le sous-bassin du Sor ;
- Vu** l'arrêté inter-préfectoral du 12 février 2024 portant autorisation unique pluriannuelle de prélèvement d'eau pour l'irrigation agricole sur les sous-bassins de l'Aveyron et du Lemboulas ;
- Vu** l'arrêté préfectoral du 23 mai 2024 réglementant temporairement les prises d'eau sur le cours d'eau du Rance et ses affluents ;
- Vu** l'arrêté préfectoral du 23 mai 2024 réglementant temporairement les prises d'eau sur le cours d'eau de l'En Guibaud et ses affluents ;
- Vu** l'arrêté préfectoral du 23 mai 2024 réglementant temporairement les prises d'eau sur le cours d'eau du Bagas et ses affluents ;
- Vu** l'arrêté préfectoral du 23 mai 2024 réglementant temporairement les prises d'eau sur le cours d'eau de l'Assou et ses affluents ;
- Vu** l'arrêté préfectoral de l'Aveyron n° 12-2024-06-20-00006 du 20 juin 2024 réglementant pour la campagne 2024 les tours d'eau pour l'irrigation agricole en période de sécheresse ;
- Vu** l'arrêté préfectoral du 20 juin 2024 délivrant l'homologation du plan annuel de répartition 2024/2025 à l'organisme unique du sous bassin du Tarn, sur le sous-bassin du Tarn ;

Tél : 05 81 27 50 01

Mél : prénom.nom@tarn.gouv.fr ou privilégier boîte fonctionnelle

19, rue de Ciron - 81013 ALBI Cedex 09

Ouverture au public les lundi, mardi, jeudi et vendredi de 9h00 à 11h30, ou sur rendez-vous

- Vu** l'arrêté préfectoral du 20 juin 2024 délivrant l'homologation du plan annuel de répartition 2024/2025 à l'organisme unique du sous bassin du Sor, sur le sous-bassin du Sor ;
- Vu** l'arrêté préfectoral du 5 juillet 2024 délivrant l'homologation du plan annuel de répartition 2024/2025 à l'organisme unique du sous bassin du Hers-Mort et Girou, sur le sous-bassin du Girou ;
- Vu** l'arrêté préfectoral du Tarn et Garonne du 26 juillet 2024 délivrant l'homologation du plan annuel de répartition 2024/2025 à l'organisme unique des sous bassins de l'Aveyron et du Lemboulas;

Considérant la dégradation des conditions hydro-climatiques constatée sur une partie du département en référence à l'arrêté cadre interdépartemental sécheresse du 30 juin 2023

Considérant que les conditions de déclenchement des mesures de restrictions définies à l'article 13.3 de l'arrêté cadre interdépartemental sécheresse du 30 juin 2023 sont réunies et en particulier que les seuils ont été atteints ou dépassés sur une ou plusieurs stations de référence ;

Considérant que les conditions de déclenchement des mesures de restrictions définies à l'article 10 de l'arrêté cadre départemental portant définition d'un plan d'action sécheresse pour le sous-bassin du Girou du 27 septembre 2023 sont réunies et en particulier que les seuils ont été atteints ou dépassés sur une ou plusieurs stations de référence ;

Considérant que des mesures temporaires de restriction de certains usages de l'eau sont nécessaires pour la préservation de la santé, de l'alimentation en eau potable, de sécurité et de salubrité publique, des écosystèmes aquatiques et pour la protection de la ressource en eau ;

Considérant la nécessaire solidarité des usagers de l'eau ;

Considérant la nécessaire cohérence des mesures prises entre les départements constitutifs des sous-bassins versants du Tarn et de l'Aveyron.

Considérant l'absence de tensions actuelles sur l'alimentation en eau potable ;

Sur proposition du chef du bureau ressources en eau

Arrête

Article 1^{er} - Mesures de limitation des prélèvements d'eau pour l'irrigation agricole

Article 1.1 - Décision

Il est fait application des dispositions de limitation des usages suivants par chaque zone d'alerte ci-après (cf annexe 1 et 2) :

| Zone d'alerte | Libellé de la zone d'alerte | Niveau de restrictions | Depuis le | Restrictions antérieures |
|----------------|---------------------------------------|-------------------------|-----------|--------------------------|
| Agout | | | | |
| 76_81_0007 | Agout non réalimenté et ses affluents | | | |
| 76_81_0008 | Affluents de l'Agout moyen | Alerte | 31/08/24 | |
| 76_81_0009 | Agout moyen | | | |
| 76_81_0010 | Agout réalimenté | | | |
| 76_81_0011 | Affluents de l'Agout aval | | | |
| Aveyron | | | | |
| 76_81_0036 | Aveyron aval | | | |
| 76_81_0037 | Petits affluents de l'Aveyron aval | Alerte renforcée | 10/08/24 | |

- ◆ adressé au maire de chaque commune concernée pour :
 - ✓ affichage pour une durée d'un mois,
 - ✓ tenue à la disposition du public au-delà de la durée d'affichage,
- ◆ transmis au préfet coordonnateur de bassin.

Article 10 – Exécution

Le secrétaire général de la préfecture, le sous-préfet de Castres, le directeur départemental des territoires, le chef du service départemental de l'office français de la biodiversité, le commandant du groupement de la Gendarmerie et les maires des communes concernées sont chargés, chacun en ce qui le concerne, de l'exécution du présent arrêté.

Fait à Albi, le 19 septembre 2024

le secrétaire général, chargé de
l'administration de l'État dans le département



Délais et voies de recours – La présente décision peut être contestée devant le tribunal administratif de Toulouse d'un recours contentieux dans les deux mois qui suivent la date de sa notification ou de sa publication. Le tribunal administratif peut être saisi par l'application informatique "Télérecours citoyens" accessible par le site internet www.telerecours.fr.

Cette décision peut également faire l'objet d'un recours gracieux auprès de l'auteur de la décision ou d'un recours hiérarchique auprès du Ministre de la Transition écologique et solidaire . Cette démarche prolonge le délai de recours contentieux qui doit alors être introduit dans les deux mois suivant la réponse (l'absence de réponse au terme de deux mois vaut rejet implicite).

Article 5 : Mesures de réduction des prélèvements pour les installations classées pour la protection de l'environnement (ICPE)

Toutes les ICPE qui relèvent du régime de l'autorisation ou de l'enregistrement et dont le prélèvement d'eau total annuel est supérieur à 10 000 m³ sont soumises à l'arrêté du 30 juin 2023 relatif aux mesures de restriction en période de sécheresse portant sur le prélèvement d'eau et la consommation d'eau des ICPE.

Certaines ICPE sont soumises à des prescriptions spécifiques dites "sécheresse" par arrêté préfectoral réglementant les prélèvements d'eau durant la période d'étiage.

Pour les installations soumises à l'arrêté du 30 juin 2023 et à des prescriptions spécifiques dites "sécheresse" par arrêté préfectoral, les mesures les plus contraignantes s'appliquent.

Le niveau de gravité (alerte, alerte renforcée, crise) est défini par le niveau de la zone d'alerte (selon article 1er) dont relève le ou les prélèvements de l'installation en eaux superficielles et en eaux souterraines. Si une installation relève de plusieurs zones d'alerte, le niveau de gravité de l'installation est le niveau le plus élevé.

Si un niveau de gravité est déclenché, les mesures de réduction s'appliquent sur le cumul des prélèvements (les prélèvements sur le réseau d'adduction d'eau potable et les prélèvements en eaux superficielles et les prélèvements en eaux souterraines) selon des modalités définies par l'arrêté "sécheresse" ICPE spécifique ou par l'arrêté du 30 juin 2023.

Les mesures de réduction spécifiques aux prélèvements sur le réseau d'adduction d'eau potable sont le cas échéant définies dans les prescriptions spécifiques de l'arrêté préfectoral "sécheresse" ICPE ou les prescriptions prises par le maire de la commune ou celles définies par le présent arrêté, à l'article 4 relatif aux mesures de limitation des usages issus du réseau d'alimentation en eau potable ainsi que son annexe 4.

Article 6 : Travaux en cours d'eau

En cas de restriction sur la zone d'alerte concernée, les travaux en cours d'eau sont reportés en dehors de la période d'étiage sauf :

- ◆ si le cours d'eau est en situation d'assec total naturellement c'est-à-dire en l'absence de prélèvements d'origine anthropique,
- ◆ pour des raisons de sécurité,
- ◆ si un acte administratif le permet. Le service de police de l'eau doit être contacté pour définir les modalités et périodes d'intervention.

Article 7 – Durée et validité

Les mesures définies dans le présent arrêté sont applicables à compter du **samedi 21 septembre 2024 à 08h00** et restent en vigueur jusqu'au 31 octobre 2024 sauf abrogation.

Article 8 – Abrogation

L'arrêté préfectoral du 11 septembre 2024 réglementant temporairement l'usage de l'eau issu du milieu (prélèvement) et du réseau d'eau potable est abrogé à l'entrée en vigueur du présent arrêté.

Article 9 – Publicité

Le présent arrêté est :

- ◆ publié :
 - ✓ au recueil des actes administratifs de la préfecture du Tarn,
 - ✓ sur le portail Internet des services de l'État du département du Tarn,

Article 2.7 – Les usages prioritaires

L'abreuvement des animaux, les parcs à volailles et les piscicultures ne sont pas soumis aux restrictions suivant les articles 9.4 de l'ACI du sous-bassin versant du Tarn du 30 juin 2023, 10 de l'ACI des sous-bassins versants de l'Aveyron et du Lemboulas et 6.4 de l'ACD du sous-bassin versant du Girou du 27 septembre 2023.

Article 3 - Mesures de limitation des prélèvements d'eau dans le milieu et des usages pour les particuliers, entreprises et collectivités

Article 3.1 : Définition

On entend par « prélèvement » tout puisement d'eau, direct ou indirect, réalisé dans les eaux souterraines et les eaux superficielles, à savoir cours d'eau, cours d'eau réalimentés, nappes d'accompagnement, canaux, sources, plans d'eau dont le mode gestion est dit connecté du milieu y compris les prélèvements à usage domestique.

Article 3.2 : Cas général

Les mesures de restriction sont appliquées à la **zone d'alerte**.

Les restrictions s'appliquent **sans distinction du milieu de prélèvement** : eaux superficielles (ESU :cours d'eau, plan d'eau) et les eaux souterraines (ESO : nappes d'accompagnement et nappes déconnectées).

Le détail des restrictions est consultable en **annexe 4** du présent arrêté.

Article 4 - Mesures de limitation des usages issus du réseau d'alimentation en eau potable pour les particuliers, entreprises, collectivités et exploitants agricoles

Aucune restriction ne s'applique aux usages issus du réseau d'alimentation en eau potable.

| Code INSEE | Libellé de la commune | Niveau de restriction |
|------------|-----------------------|-----------------------|
| | Sans objet | |

Toutefois, le maire peut prendre un arrêté prescrivant des mesures de limitation d'usage de l'eau potable, même si la ressource du réseau d'adduction d'eau potable n'est pas en tension, dès lors que la commune est soumise à restriction sur les milieux naturels.

De même, les restrictions peuvent être modulées et renforcées (plage horaire – régulation des débits – moyens spécifiques – ...) par la collectivité et il convient donc de se renseigner auprès de la mairie.

En ce qui concerne les prélèvements sur le réseau d'adduction d'eau potable par les installations classées pour la protection de l'environnement (ICPE), ces dernières doivent se référer à leur arrêté de prescription spécifique en matière de prélèvement d'eau, en particulier en période de sécheresse, lequel précise la nature des restrictions sur l'ensemble de leurs prélèvements.

Article 2.2 – Sectorisation

Les mesures de limitation s'appliquent au point de prélèvement, en fonction de la zone d'alerte.

A l'exception des bassins versants où sont organisés des tours d'eau et des adaptations prévues aux articles 1.4 et 1.5 ci-après, les restrictions s'appliquent en jours par semaine selon les modalités suivantes :

| Niveau de gravité | | Modalité de restriction |
|-----------------------------------|------|---|
| Niveau 1 - Alerte | 30% | Prélèvements interdits en rive droite des cours d'eau du samedi 8 heures au dimanche 8 heures et du mercredi 8 heures au jeudi 8 heures. Prélèvements interdits en rive gauche des cours d'eau du dimanche 8 heures au lundi 8 heures et du jeudi 8 heures au vendredi 8 heures. |
| Niveau 2 – Alerte renforcée | 50% | Prélèvements interdits en rive droite des cours d'eau du jeudi 20 heures au lundi 8 heures. Prélèvements interdits en rive gauche des cours d'eau du lundi 8 heures au jeudi 20 heures. |
| Niveau 3 – Crise | 100% | Interdiction totale |

Article 2.3 – Irrigation collective - Aménagements

Les ASA et structures collectives d'irrigation pourront présenter à la DDT un programme de mesures permettant de respecter la restriction en vigueur. Ce dernier ne pourra être mis en œuvre qu'après validation par la DDT. Dans l'attente de cette validation, la restriction de droit commun s'applique.

Article 2.4 – Maraîchage, Horticulture et irrigation localisée - Aménagements

Concernant le maraîchage et l'horticulture (floriculture, pépinière), dites "cultures prioritaires", les contraintes culturelles de ce type de production amènent à un aménagement des limitations dans les mêmes proportions mais en horaire et non plus en jours (il en est de même pour l'irrigation localisée comme le goutte-à-goutte ou la micro-aspersion), selon les modalités détaillées ci-après :

| Modalités | Niveaux de gravité | | |
|---|---------------------------------------|---------------------------------------|---------------------------------------|
| | Alerte | Alerte renforcée | Crise |
| Agriculture | | | |
| Cultures prioritaires | Interdiction entre 13 h 00 et 20 h 00 | Interdiction entre 08 h 00 et 20 h 00 | Interdiction entre 08 h 00 et 20 h 00 |
| Toutes cultures en goutte-à-goutte ou micro aspersion | Interdiction entre 13 h 00 et 20 h 00 | Interdiction entre 08 h 00 et 20 h 00 | Interdiction totale |

Article 2.5 – Arrosage gravitaire

L'arrosage gravitaire des prairies naturelles ou artificielles à partir des cours d'eau visé à l'article 1er et de leurs affluents est interdit.

Article 2.6 – Remplissage des retenues

Les prises d'eau en rivière destinées au remplissage des retenues d'eau (lacs, fosses, moulins ...) placées en dérivation doivent être hermétiquement closes à compter du 1^{er} juin.

Les fosses tampons étanches destinées au stockage de l'eau doivent être considérées comme un système d'irrigation et respecter les prescriptions du présent arrêté. Toutefois, pour celles ayant fait l'objet d'une estimation de leur volume, validée par l'administration, l'irrigant pourra pomper jusqu'à la limite de capacité de la dite fosse, sans possibilité de nouveau remplissage.

| Zone d'alerte | Libellé de la zone d'alerte | Niveau de restrictions | Depuis le | Restrictions antérieures |
|--------------------------------|-----------------------------|------------------------|-----------|--------------------------|
| Petits bassins versants | | | | |
| 76_81_0019 | Agros | Alerte renforcée | 11/09/24 | |
| 76_81_0020 | Assou | Alerte | 20/09/24 | Vigilance |
| 76_81_0021 | Bagas | Vigilance | 29/08/24 | |
| 76_81_0022 | Bernazobre | Vigilance | 24/08/24 | |
| 76_81_0023 | Ardial (En Guibaud) | Vigilance | 29/08/24 | |
| 76_81_0024 | Dourdou de Camarès amont | Alerte | 14/09/24 | |
| 76_81_0025 | Rance | Alerte | 14/09/24 | |
| 76_81_0026 | Durenque | | | |
| 76_81_0027 | Girou | Alerte renforcée | 10/08/24 | |

Les mesures de restriction sont appliquées à la **zone d'alerte** et sont consultables en annexe 4 du présent arrêté.

La liste des communes et des zones d'alerte **concernées par des restrictions d'usage** sont consultables sur le site VigiEau : <https://vigieau.gouv.fr/>

Article 2 - Mesures de limitation des prélèvements d'eau pour l'irrigation agricole

Article 2.1 – Ressources concernées par les limitations

Les dispositions de l'article 1^{er} s'appliquent aux prélèvements réalisés dans :

- les bassins versants et cours d'eau désignés,
- leurs affluents ainsi que dans les eaux souterraines de leur nappe d'accompagnement,

Les nappes d'accompagnement sont définies à l'article 9.1 de l'arrêté cadre interdépartemental du 30/06/23 portant définition d'un plan d'action sécheresse pour le sous-bassin Tarn.

Les mesures de limitation ne s'appliquent pas :

- si la ressource est déconnectée du milieu naturel à l'étiage,
- à l'utilisation des eaux pluviales collectées à partir de surfaces imperméabilisées et stockées dans des aménagements réguliers (ex : récupération des eaux de toitures stockées dans des cuves) ;
- à l'utilisation des eaux usées traitées satisfaisant aux obligations réglementaires.

| Zone d'alerte | Libellé de la zone d'alerte | Niveau de restrictions | Depuis le | Restrictions antérieures |
|---------------|--|-------------------------|-----------|--------------------------|
| Cérou | | | | |
| 76_81_0033 | Le Cérou réalimenté | | | |
| 76_81_0032 | Le Cérou non-réalimenté et tous les affluents du Cérou | Alerte | 17/08/24 | |
| Dadou | | | | |
| 76_81_0014 | Dadou réalimenté | | | |
| 76_81_0015 | Dadou non réalimenté et ses affluents | Alerte renforcée | 31/08/24 | |
| Sor | | | | |
| 76_81_0016 | Sor non réalimenté et tous les affluents du Sor | Alerte | 17/08/24 | |
| 76_81_0017 | Sor réalimenté | | | |
| Tarn | | | | |
| 76_81_0001 | Tarn médian | | | |
| 76_81_0002 | Affluents RD du Tarn médian | Alerte | 10/08/24 | |
| 76_81_0003 | Tarn moyen réalimenté | | | |
| 76_81_0004 | Affluents du Tarn moyen | Alerte | 21/09/24 | Alerte renforcée |
| 76_81_0005 | Tarn aval réalimenté | | | |
| 76_81_0006 | Affluents du Tarn aval | Crise | 17/08/24 | |
| Tescou | | | | |
| 76_81_0018 | Tescou non réalimenté | Vigilance | 14/09/24 | |
| Thoré | | | | |
| 76_81_0012 | Thoré et Arn non réalimentés et leurs affluents | | | |
| 76_81_0013 | Thoré réalimenté | | | |
| Vère | | | | |
| 76_81_0031 | La Vère réalimentée | | | |
| 76_81_0030 | La Vère non-réalimentée et tous les affluents de la Vère | Alerte | 21/09/24 | Crise |
| Viaur | | | | |
| 76_81_0034 | Le Viaur aval réalimenté | | | |
| 76_81_0038 | Le Viaur amont réalimenté | | | |
| 76_81_0035 | Le Viaur non-réalimenté et tous les affluents du Viaur | Alerte | 17/08/24 | |

Annexe 1 : zones d'alertes sécheresse avec les niveaux de restriction

Annexe 1 bis : carte des zones d'alertes du département du Tarn

Annexe 2 : liste des communes concernées par une limitation des prélèvements d'eau dans le milieu et des usages pour les particuliers, entreprises et collectivités

Annexe 3 : liste des communes concernées par une limitation des usages issus du réseau d'alimentation en eau potable pour les particuliers, entreprises, collectivités et exploitants agricoles

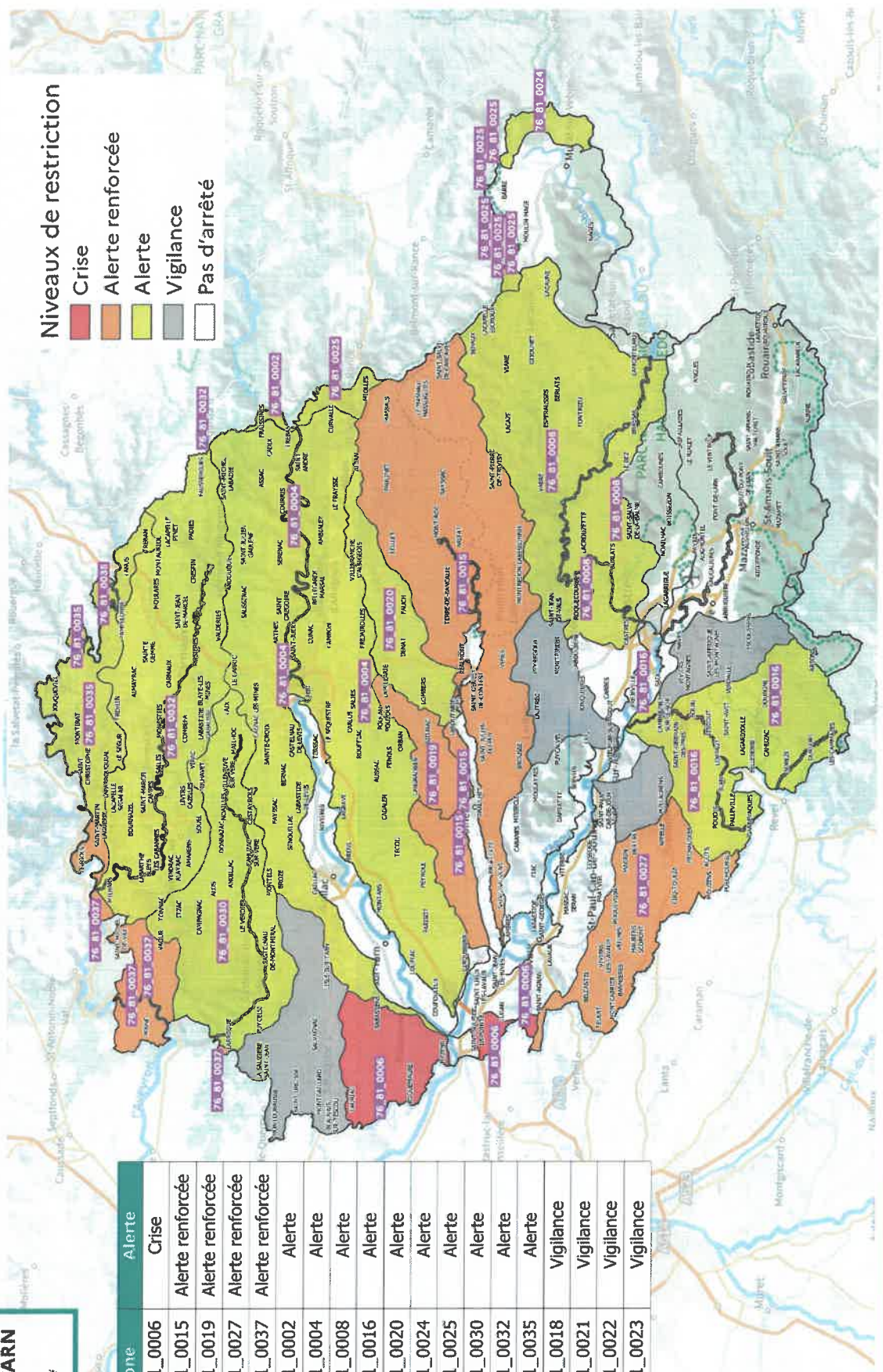
Annexe 4 : tableau des mesures de restrictions par usage

Annexe 1 : Carte des zones d'alertes avec le niveau de restriction dans le département du Tarn



Direction départementale
des territoires

Zones d'alerte sécheresse - niveaux de restriction et points de contrôles -
21 septembre 2024

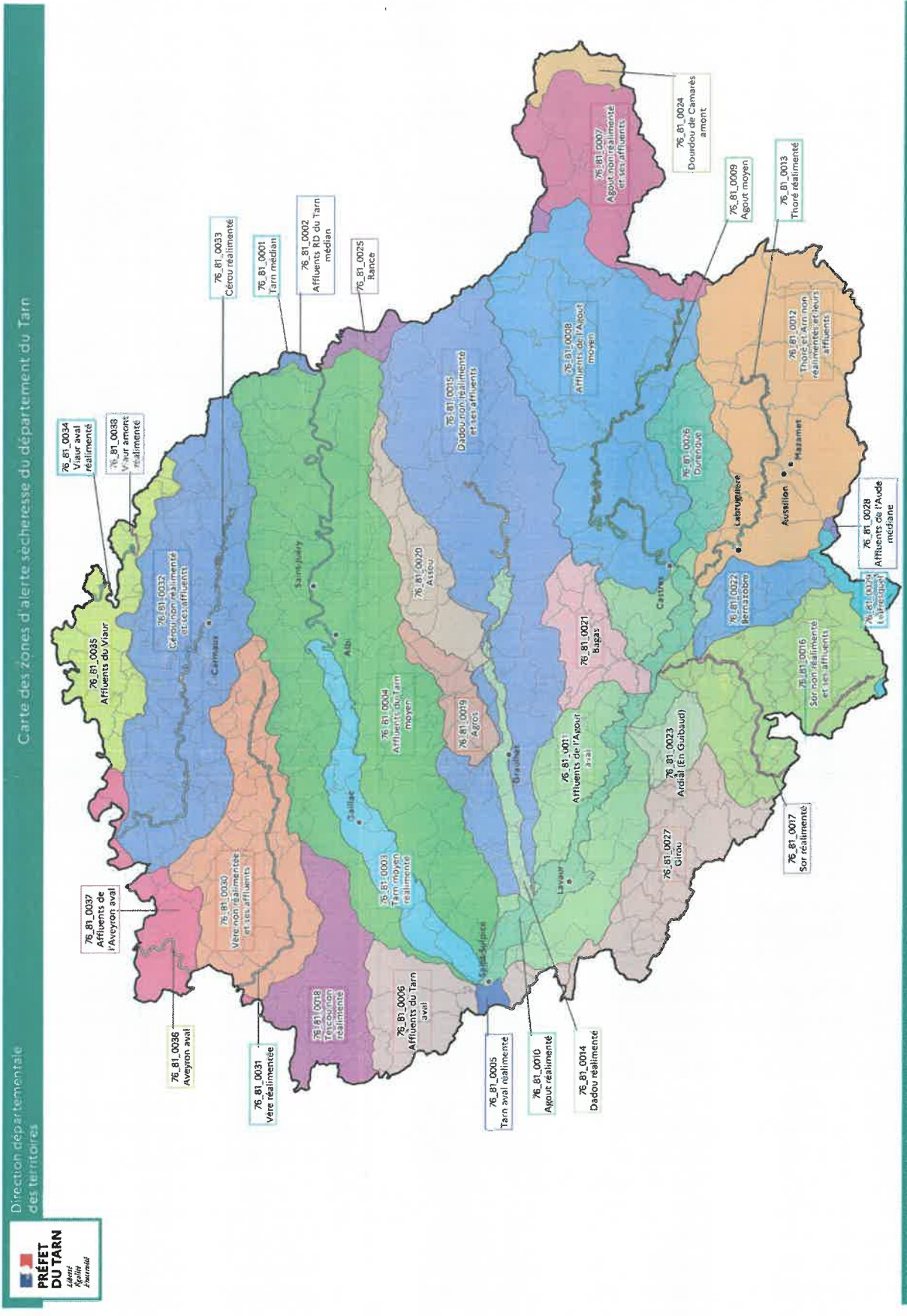


Niveaux de restriction

- Crise
- Alerte renforcée
- Alerte
- Vigilance
- Pas d'arrêté

| Zone | Niveau de restriction |
|------------|-----------------------|
| 76_81_0006 | Alerte |
| 76_81_0015 | Crise |
| 76_81_0019 | Alerte renforcée |
| 76_81_0027 | Alerte renforcée |
| 76_81_0037 | Alerte renforcée |
| 76_81_0002 | Alerte |
| 76_81_0004 | Alerte |
| 76_81_0008 | Alerte |
| 76_81_0016 | Alerte |
| 76_81_0020 | Alerte |
| 76_81_0024 | Alerte |
| 76_81_0025 | Alerte |
| 76_81_0030 | Alerte |
| 76_81_0032 | Alerte |
| 76_81_0035 | Alerte |
| 76_81_0018 | Vigilance |
| 76_81_0021 | Vigilance |
| 76_81_0022 | Vigilance |
| 76_81_0023 | Vigilance |

Annexe 1 bis : Carte des zones d'alertes pour l'irrigation agricole dans le département du Tarn



Annexe 2 : liste des communes concernées par les restrictions d'usage depuis le milieu naturel

| Numéro INSEE | Commune | Niveau d'alerte |
|--------------|---------------------|------------------|
| 81001 | AGUTS | Alerte renforcée |
| 81003 | ALBAN | Alerte |
| 81004 | ALBI | Alerte |
| 81006 | ALGANS | Alerte renforcée |
| 81007 | ALOS | Alerte |
| 81008 | ALMAYRAC | Alerte |
| 81009 | AMARENS | Alerte |
| 81010 | AMBIALET | Alerte |
| 81011 | AMBRES | Alerte renforcée |
| 81012 | ANDILLAC | Alerte |
| 81013 | ANDOUQUE | Alerte |
| 81014 | ANGLES | Alerte |
| 81015 | APPELLE | Alerte renforcée |
| 81016 | ARFONS | Vigilance |
| 81017 | ARIFAT | Alerte renforcée |
| 81018 | ARTHES | Alerte |
| 81019 | ASSAC | Alerte |
| 81020 | AUSSAC | Alerte |
| 81022 | BANNIERES | Alerte renforcée |
| 81023 | BARRE | Alerte |
| 81024 | BEAUVAIS-SUR-TESCOU | Vigilance |
| 81025 | BELCASTEL | Alerte renforcée |
| 81026 | BELLEGARDE-MARSAL | Alerte |
| 81027 | BELLESERRE | Alerte |
| 81028 | BERLATS | Alerte |
| 81029 | BERNAC | Alerte |
| 81030 | BERTRE | Alerte renforcée |
| 81031 | BEZ (LE) | Alerte |
| 81032 | BLAN | Alerte |
| 81033 | BLAYE-LES-MINES | Alerte |
| 81035 | BOURNAZEL | Alerte |
| 81037 | BRASSAC | Alerte |
| 81038 | BRENS | Alerte |
| 81039 | BRIATEXTE | Alerte renforcée |
| 81040 | BROUSSE | Vigilance |
| 81041 | BROZE | Alerte |
| 81042 | BURLATS | Alerte |
| 81043 | BUSQUE | Alerte renforcée |
| 81045 | CABANNES (LES) | Alerte |
| 81046 | CADALEN | Alerte renforcée |
| 81047 | CADIX | Alerte |
| 81048 | CAGNAC-LES-MINES | Alerte |
| 81049 | CAHUZAC | Alerte |
| 81050 | CAMBON-LES-LAVAUUR | Alerte renforcée |
| 81051 | CAHUZAC-SUR-VERE | Alerte |

| Numéro INSEE | Commune | Niveau d'alerte |
|---------------------|------------------------|------------------------|
| 81052 | CAMBON D'ALBI | Alerte |
| 81054 | CAMBOUNET-SUR-LE-SOR | Vigilance |
| 81055 | CAMMAZES (LES) | Alerte |
| 81056 | CAMPAGNAC | Alerte |
| 81059 | CARLUS | Alerte |
| 81060 | CARMAUX | Alerte |
| 81061 | CASTANET | Alerte |
| 81062 | FONTRIEU | Alerte |
| 81063 | CASTELNAU-DE-LEVIS | Alerte |
| 81064 | CASTELNAU-DE-MONTMIRAL | Alerte renforcée |
| 81065 | CASTRES | Vigilance |
| 81067 | CESTAYROLS | Alerte |
| 81068 | COMBEFA | Alerte |
| 81069 | CORDES-SUR-CIEL | Alerte |
| 81070 | COUFOULEUX | Alerte |
| 81071 | COURRIS | Alerte |
| 81072 | CRESPIN | Alerte |
| 81073 | CRESPINET | Alerte |
| 81074 | CUNAC | Alerte |
| 81075 | CUQ-LES-VIELMUR | Vigilance |
| 81076 | CUQ-TOULZA | Alerte renforcée |
| 81077 | CURVALLE | Alerte |
| 81079 | DENAT | Alerte |
| 81080 | DONNAZAC | Alerte |
| 81081 | DOURGNE | Alerte |
| 81082 | DOURN (LE) | Alerte |
| 81083 | DURFORT | Alerte |
| 81084 | ESCOUSSENS | Vigilance |
| 81085 | LACAPELLE-ESCROUX | Alerte |
| 81086 | ESPERAUSSES | Alerte |
| 81087 | FAYSSAC | Alerte |
| 81088 | FAUCH | Alerte |
| 81089 | FAUSSERGUES | Alerte |
| 81090 | FENOLS | Alerte |
| 81093 | FLORENTIN | Alerte |
| 81094 | FRAISSINES | Alerte |
| 81095 | FRAUSSEILLES | Alerte |
| 81096 | FRAYSSE (LE) | Alerte |
| 81097 | FREJAIROLLES | Alerte |
| 81099 | GAILLAC | Vigilance |
| 81100 | GARREVAQUES | Alerte |
| 81101 | GARRIC (LE) | Alerte |
| 81102 | GARRIGUES | Alerte renforcée |
| 81103 | GIJOUNET | Alerte |
| 81104 | GIROUSSENS | Alerte renforcée |
| 81105 | GRAULHET | Alerte renforcée |
| 81106 | GRAZAC | Vigilance |
| 81108 | ITZAC | Alerte |
| 81109 | JONQUIERES | Vigilance |
| 81110 | JOUQUEVIEL | Alerte |

| Numéro INSEE | Commune | Niveau d'alerte |
|--------------|------------------------|------------------|
| 81111 | LABARTHE-BLEYS | Alerte |
| 81112 | LABASTIDE-DE-LEVIS | Alerte |
| 81114 | LABASTIDE-GABAUSSE | Alerte |
| 81117 | LABESSIERE-CANDEIL | Alerte renforcée |
| 81118 | LABOULBENE | Vigilance |
| 81119 | LABOUTARIE | Alerte |
| 81120 | LABRUGUIERE | Vigilance |
| 81122 | LACAPELLE-PINET | Alerte |
| 81123 | LACAPELLE-SEGALAR | Alerte |
| 81124 | LACAUNE | Alerte |
| 81125 | LACAZE | Alerte renforcée |
| 81126 | LACOUGOTTE-CADOUL | Alerte renforcée |
| 81127 | LACROISILLE | Alerte renforcée |
| 81128 | LACROUZETTE | Alerte |
| 81129 | LAGARDIOLLE | Alerte |
| 81131 | LAGRAVE | Alerte |
| 81132 | GUITALENS-L'ALBAREDE | Vigilance |
| 81133 | LAMILLARIE | Alerte |
| 81134 | LAMONTELARIE | Alerte |
| 81135 | LAPARROUQUIAL | Alerte |
| 81136 | LARROQUE | Alerte renforcée |
| 81137 | LASFAILLADES | Alerte |
| 81138 | LASGRAISSES | Alerte renforcée |
| 81139 | LAUTREC | Vigilance |
| 81140 | LAVAUUR | Alerte renforcée |
| 81141 | LEDAS-ET-PENTHIES | Alerte |
| 81142 | LEMPAUT | Alerte |
| 81143 | LESCOUT | Alerte |
| 81144 | LESCURE-D'ALBIGEOIS | Alerte |
| 81145 | LISLE-SUR-TARN | Alerte |
| 81146 | LIVERS-CAZELLES | Alerte |
| 81147 | LOMBERS | Alerte |
| 81148 | LOUBERS | Alerte |
| 81149 | LOUPIAC | Alerte |
| 81150 | LUGAN | Crise |
| 81151 | MAGRIN | Alerte renforcée |
| 81152 | MAILHOC | Alerte |
| 81154 | MARNAVES | Alerte |
| 81156 | MARSSAC-SUR-TARN | Alerte |
| 81157 | MARZENS | Alerte renforcée |
| 81158 | MASNAU-MASSUGUIES (LE) | Alerte renforcée |
| 81160 | MASSAGUEL | Vigilance |
| 81161 | MASSALS | Alerte renforcée |
| 81162 | MAURENS-SCOPONT | Alerte renforcée |
| 81164 | MEZENS | Crise |
| 81165 | MILHARS | Alerte renforcée |
| 81166 | MILHAVET | Alerte |
| 81167 | MIOLLES | Alerte |
| 81168 | MIRANDOL-BOURGNOUNAC | Alerte |
| 81170 | MONESTIES | Alerte |

| Numéro INSEE | Commune | Niveau d'alerte |
|--------------|----------------------|------------------|
| 81171 | MONTANS | Alerte |
| 81172 | MONTAURIOL | Alerte |
| 81173 | MONTCABRIER | Alerte renforcée |
| 81174 | MONTDRAGON | Alerte renforcée |
| 81175 | MONTDURAUSSE | Vigilance |
| 81176 | MONTELS | Alerte |
| 81177 | MONTFA | Vigilance |
| 81178 | MONTGAILLARD | Vigilance |
| 81179 | MONTGEY | Alerte renforcée |
| 81180 | MONTIRAT | Alerte |
| 81181 | MONTPINIER | Vigilance |
| 81182 | MONTREDON-LABESSONIE | Vigilance |
| 81183 | MONT-ROC | Alerte renforcée |
| 81184 | MONTROSIER | Alerte renforcée |
| 81185 | MONTVALEN | Crise |
| 81186 | MOULARES | Alerte |
| 81187 | MOULAYRES | Vigilance |
| 81188 | MOULIN-MAGE | Alerte |
| 81189 | MOUZENS | Alerte renforcée |
| 81190 | MOUZIEYS-TEULET | Alerte |
| 81191 | MOUZIEYS-PANENS | Alerte |
| 81192 | MURAT-SUR-VÈBRE | Alerte |
| 81195 | NAVES | Vigilance |
| 81196 | NOAILHAC | Alerte |
| 81197 | NOAILLES | Alerte |
| 81198 | ORBAN | Alerte renforcée |
| 81199 | PADIES | Alerte |
| 81200 | PALLEVILLE | Alerte |
| 81201 | PAMPELONNE | Alerte |
| 81202 | PARISOT | Alerte renforcée |
| 81203 | PAULINET | Alerte |
| 81205 | PÉCHAUDIER | Alerte renforcée |
| 81206 | PENNE | Alerte renforcée |
| 81207 | PEYREGOUX | Vigilance |
| 81208 | PEYROLE | Alerte renforcée |
| 81210 | POUDIS | Alerte |
| 81211 | POULAN-POUZOLS | Alerte renforcée |
| 81212 | PRADES | Alerte renforcée |
| 81213 | PRATVIEL | Alerte renforcée |
| 81214 | PUECHOURSI | Alerte renforcée |
| 81215 | PUYBEGON | Alerte renforcée |
| 81216 | PUYCALVEL | Vigilance |
| 81217 | PUYCELSI | Alerte |
| 81218 | PUYGOUZON | Alerte |
| 81219 | PUYLAURENS | Alerte renforcée |
| 81220 | RABASTENS | Vigilance |
| 81221 | RAYSSAC | Alerte renforcée |
| 81222 | REALMONT | Alerte |
| 81224 | RIOLS (LE) | Alerte renforcée |
| 81227 | ROQUECOURBE | Vigilance |

| Numéro INSEE | Commune | Niveau d'alerte |
|--------------|------------------------------|------------------|
| 81228 | ROQUEMAURE | Crise |
| 81229 | ROQUEVIDAL | Alerte renforcée |
| 81230 | ROSIERES | Alerte |
| 81232 | ROUFFIAC | Alerte |
| 81233 | TERRE-DE-BANCALIE | Alerte |
| 81234 | ROUSSAYROLLES | Alerte renforcée |
| 81235 | SAINT-AFFRIQUE-LES-MONTAGNES | Vigilance |
| 81236 | SAINT-AGNAN | Alerte renforcée |
| 81237 | SAINT-AMANCET | Alerte |
| 81240 | SAINT-ANDRE | Alerte |
| 81242 | SAINT-AVIT | Alerte |
| 81243 | SAINT-BEAUZILE | Alerte |
| 81244 | SAINT-BENOIT-DE-CARMAUX | Alerte |
| 81245 | SAINT-CHRISTOPHE | Alerte |
| 81246 | SAINTE-CECILE-DU-CAYROU | Alerte |
| 81247 | SAINT-CIRGUE | Alerte |
| 81248 | SAINT-GAUZENS | Alerte renforcée |
| 81249 | SAINTE-GEMME | Alerte |
| 81250 | SAINT-GENEST-DE-CONTEST | Alerte renforcée |
| 81251 | SAINT-GERMAIN-DES-PRÉS | Vigilance |
| 81252 | SAINT-GERMIER | Vigilance |
| 81253 | SAINT-GREGOIRE | Alerte |
| 81254 | SAINT-JEAN-DE-MARCEL | Alerte |
| 81256 | SAINT-JEAN-DE-VALS | Vigilance |
| 81257 | SAINT-JUERY | Alerte |
| 81258 | SAINT-JULIEN-DU-PUY | Alerte renforcée |
| 81259 | SAINT-JULIEN-GAULENE | Alerte |
| 81262 | SAINT-MARCEL-CAMPES | Alerte |
| 81263 | SAINT-MARTIN-LAGUEPIE | Alerte renforcée |
| 81264 | SAINT-MICHEL-LABADIE | Alerte |
| 81265 | SAINT-MICHEL-DE-VAX | Alerte renforcée |
| 81266 | SAINT-PAUL-CAP-DE-JOUX | Vigilance |
| 81267 | SAINT-PIERRE-DE-TRIVISY | Alerte renforcée |
| 81268 | SAINT-SALVY-DE-CARCAVES | Alerte renforcée |
| 81269 | SAINT-SALVY-DE-LA-BALME | Alerte |
| 81270 | SAINT-SERNIN-LES-LAVAUUR | Alerte renforcée |
| 81271 | SAINT-SULPICE | Crise |
| 81272 | SAINT-URCISSE | Vigilance |
| 81273 | SAIX | Vigilance |
| 81274 | SALIES | Alerte |
| 81275 | SALLES | Alerte |
| 81276 | SALVAGNAC | Alerte |
| 81277 | SAUSSENAC | Alerte |
| 81279 | SAUZIÈRE-SAINT-JEAN (LA) | Vigilance |
| 81280 | SEGUR (LE) | Alerte |
| 81281 | SEMALENS | Alerte |
| 81282 | SENAUX | Alerte renforcée |
| 81283 | SENOUILLAC | Alerte |
| 81284 | SEQUESTRE (LE) | Alerte |
| 81285 | SERENAC | Alerte |

| Numéro INSEE | Commune | Niveau d'alerte |
|---------------------|--------------------------|------------------------|
| 81287 | SIEURAC | Alerte |
| 81288 | SOREZE | Alerte |
| 81289 | SOUAL | Vigilance |
| 81290 | SOUEL | Alerte |
| 81291 | TAIX | Alerte |
| 81292 | TANUS | Alerte |
| 81293 | TAURIAC | Vigilance |
| 81294 | TECOU | Alerte renforcée |
| 81295 | TEILLET | Alerte |
| 81297 | TERSSAC | Alerte |
| 81298 | TEULAT | Alerte renforcée |
| 81299 | TEYSSODE | Alerte renforcée |
| 81300 | TONNAC | Alerte renforcée |
| 81302 | TREBAN | Alerte |
| 81303 | TREBAS | Alerte |
| 81304 | TREVIEN | Alerte |
| 81305 | VABRE | Alerte renforcée |
| 81306 | VALDERIES | Alerte |
| 81308 | VALENCE-D'ALBIGEOIS | Alerte |
| 81309 | VAOUR | Alerte renforcée |
| 81310 | VEILHES | Alerte renforcée |
| 81311 | VENES | Vigilance |
| 81312 | VERDALLE | Vigilance |
| 81313 | VERDIER (LE) | Alerte |
| 81314 | VIANE | Alerte renforcée |
| 81315 | VIELMUR-SUR-AGOUT | Vigilance |
| 81316 | VIEUX | Alerte |
| 81317 | VILLEFRANCHE-D'ALBIGEOIS | Alerte |
| 81318 | VILLENEUVE-LES-LAVAUUR | Alerte renforcée |
| 81319 | VILLENEUVE-SUR-VERE | Alerte |
| 81320 | VINDRAC-ALAYRAC | Alerte |
| 81322 | VIRAC | Alerte |
| 81324 | VIVIERS-LES-LAVAUUR | Alerte renforcée |
| 81325 | VIVIERS-LES-MONTAGNES | Vigilance |
| 81326 | SAINTE-CROIX | Alerte |

Annexe 3 : liste des communes concernées par les restrictions d'usage depuis le réseau d'eau potable

| Code INSEE | Libellé de la commune | Niveau de restriction |
|------------|-----------------------|-----------------------|
| | Sans objet | |

Le maire peut prendre un arrêté prescrivant des mesures de limitation d'usage de l'eau potable, même si la ressource du réseau d'adduction d'eau potable n'est pas en tension, dès lors que la commune est soumise à restriction sur les milieux naturels.

De même, les restrictions peuvent être modulées et renforcées (plage horaire – régulation des débits – moyens spécifiques – ...) par la collectivité et il convient donc de se renseigner auprès de votre mairie.

ANNEXE 4 (1/2) : Restriction par milieu prélevé et par usage selon le niveau de gravité de l'étiage

| Usagers P= Particulier, E= Entreprise, C= Collectivité, A= Exploitant agricole | Usages | Ressource concernée Par l'usage | | Milieux naturels Prélevés dans les AC le milieu (ESUSIS) et les compartiments concernés | Réseau d'alimentation en eau potable | Vigilance | Alerte | Alerte renforcée | Crisis | |
|--|--------|---------------------------------|------|---|--------------------------------------|---|--|--|---|---|
| | | Milieu | Part | | | | | | | |
| Mesures de limitation ou d'interdiction des usages de l'eau ou des activités selon le niveau de gravité de l'étiage | | | | | | | | | | |
| 1 - Irrigation agricole, arrosage, abreuvement des animaux | | | | | | | | | | |
| x | x | x | x | x | oui | Information via communiqué de presse + Information de l'OUGC ou de la chambre d'agriculture de la Lozère + Toute mesure d'anticipation proposée par l'OUGC ou la chambre d'agriculture de la Lozère | Réduction de 30 % / semaine des prélèvements agricoles (excepté pour les secteurs où les tours d'eau sont déjà organisés sur un autre pas de temps, sans passer sous le seuil de 25% du temps ou débits de prélèvement) Ei/Ou En temps (cf article 17) | Réduction de 30 % / semaine des prélèvements agricoles (excepté pour les secteurs où les tours d'eau sont déjà organisés sur un autre pas de temps, sans passer sous le seuil de 25% du temps ou débits de prélèvement) Ei/Ou En temps (cf article 17) | Interdiction 2 jours / semaine des prélèvements agricoles (excepté pour les secteurs où les tours d'eau sont déjà organisés sur un autre pas de temps, sans passer sous le seuil de 25% du temps ou débits de prélèvement) Ei/Ou En temps (cf article 17) | Interdiction 3,5 jours / semaine des prélèvements agricoles (excepté pour les secteurs où les tours d'eau sont déjà organisés sur un autre pas de temps, sans passer sous le seuil de 25% du temps ou débits de prélèvement) Ei/Ou En temps (cf article 17) |
| | | | | | oui | Information via communiqué de presse | Réduction de 50 % en volume ou en temps (de 08h00 à 20h00) Ei/Ou | Réduction de 50 % en volume ou en temps (de 08h00 à 20h00) Ei/Ou | Interdiction des prélèvements Sauf adaptations de restrictions moins strictes prévues dans l'arrêté cadre (cf article 18) | |
| x | x | x | x | x | oui | Information via communiqué de presse | Interdiction de 30 % en débit (tours d'eau organisés) 30 % en débit (tours d'eau organisés) Toute mesure d'anticipation proposée par l'OUGC | Réduction de 50 % en débit (tours d'eau organisés) 50 % en débit Toute mesure d'anticipation proposée par l'OUGC | Interdiction des prélèvements Sauf adaptations de restrictions moins strictes prévues dans l'arrêté cadre (cf article 18) | |
| x | x | x | x | x | oui | Information via communiqué de presse | Interdiction de 10h00 à 20h00 | Interdiction de 10h00 à 20h00 | Interdiction de 8h00 à 20h | |
| x | x | x | x | x | oui | Information via communiqué de presse | Interdiction de 8h00 à 20h00 | Interdiction de 8h00 à 20h00 | Interdiction totale (sauf cas particulier des plantations d'arbres et arrosages limités à 2 fois par semaine et arrosages strictes nécessaires pour l'alimentation en eau potable) | |
| x | x | x | x | x | oui | Information via communiqué de presse | Interdiction de 13h00 à 20h00 + Un registre de prélèvement devra être rempli hebdomadairement pendant la période d'étiage. | Interdiction de 8h00 à 20h00 + Arrosage possible de 20h00 à 8h00, limité à 2 fois par semaine + Un registre de prélèvement devra être rempli hebdomadairement pendant la période d'étiage. | Interdiction totale Sauf pour terrain de sport / d'eau national ou international : interdiction de 8h00 à 20h00, arrosage possible de 20h00 à 8h00, limité à 2 fois par semaine, sauf en cas de pénurie d'eau potable (Interdiction totale) + Un registre de prélèvement devra être rempli hebdomadairement pendant la période d'étiage. | |
| x | x | x | x | x | oui | Information via communiqué de presse | Interdiction d'arrosage les terrains de golf de 8h00 à 20h00 + Réduction de la consommation hebdomadaire d'eau de 30 % + Un registre de prélèvement devra être rempli hebdomadairement pendant la période d'étiage. | Interdiction d'arrosage les terrains de golf à l'exception des greens et des départs + Réduction de la consommation hebdomadaire d'eau de 60 % + Un registre de prélèvement devra être rempli hebdomadairement pendant la période d'étiage. | Interdiction d'arrosage les terrains de golf à l'exception des greens qui peuvent être arrosés entre 20h00 et 8h00 sauf en cas de pénurie d'eau potable + Réduction de la consommation hebdomadaire d'eau d'eau moins 70 % + Un registre de prélèvement devra être rempli hebdomadairement pendant la période d'étiage. | |
| x | x | x | x | x | oui | Information via communiqué de presse | Pas de limitation sauf arrêté spécifique. | Pas de limitation sauf arrêté spécifique. | | |
| 2 - Lavage et nettoyage | | | | | | | | | | |
| x | x | x | x | x | oui | Information via communiqué de presse Affichage obligatoire de l'arrêté de restriction ou du communiqué de presse | Interdiction sauf avec un système de recyclage de l'eau (sauf impératif sanitaire) Affichage obligatoire de l'arrêté de restriction en vigueur | Interdiction totale Sauf impératif sanitaire | Interdiction totale Sauf impératif sanitaire Affichage obligatoire de l'arrêté de restriction en vigueur | |
| x | | | | | oui | Information via communiqué de presse | Interdiction totale Sauf impératif sanitaire | Interdiction totale Sauf impératif sanitaire | | |

ANNEXE 4 (2/2) : Restriction par milieu prélevé et par usage selon le niveau de gravité de l'étiage

| Usagers | | Usages | | Ressource concernée | | Vigilance | Alerte | Alerte nationale | Crisis |
|---|---|--------|---|---|--|---|--|---|--------|
| | | | | Par l'usage* | Par l'usage* | | | | |
| P | E | C | A | Milieux naturels Préciser dans les AC le milieu (ESU/ESO) et les compartiments concernés | Réseau d'alimentation en eau potable | Information via communiqué de presse | Interdiction Sanitaire ou liée à des travaux | Interdiction totale Sauf impératif sanitaire et sécuritaire | |
| 3 - Loisirs | | | | | | | | | |
| x | x | x | x | Nettoyage des façades, toitures, trottoirs, voiries et autres surfaces imperméabilisées | oui | Information via communiqué de presse | Interdiction Sanitaire ou liée à des travaux | Interdiction totale Sauf impératif sanitaire et sécuritaire | |
| x | | | | Remplissage de piscines familiales | oui | Information via communiqué de presse | Interdiction totale sauf remise à niveau et premier remplissage et le chantier avait débuté avant les premières restrictions et après consultation du gestionnaire de l'alimentation en eau potable | Interdiction totale | |
| x | x | x | x | Remplissage de piscines accueillant du public | oui | Information via communiqué de presse | Interdiction totale sauf remise à niveau Sauf impératif sanitaire soumis à validation de l'ARS | Interdiction totale | |
| x | x | x | x | Vidange de piscines | oui | Information via communiqué de presse | Interdiction totale | Interdiction totale | |
| x | x | x | x | Alimentation des fontaines publiques Et privées d'ornement en circuit ouvert | oui | Information via communiqué de presse | Rappel : D'après l'article R1331-2 du Code de la santé publique : " Il est interdit d'introduire dans les systèmes de collecte des eaux usées : [...] d) Des eaux de vidange des bacs de relation. Toute fois, les communes agissant en application de l'article L. 1331-10 peuvent déroger aux c et d de l'alinéa précédent à condition que les caractéristiques des ouvrages de collecte et de traitement le permettent et que les déversements soient sans influence sur la qualité du milieu récepteur du rejet final. Les dérogations peuvent, en tant que de besoin, être accordées sous réserve de prétraitement avant déversement dans les systèmes de collecte." | Interdiction totale | |
| x | x | x | x | Navigaison fluviale | oui | Information via communiqué de presse | Interdiction totale | Interdiction totale | |
| x | x | x | x | Fonctionnement des douches de piquea et tout autre dispositif analogue | oui | Information via communiqué de presse | Voir les arrêtés départementaux relatifs aux règlements particuliers de police de la navigation Privilégier le regroupement des bateaux pour le passage des écluses | Interdiction systématique du piétement du lit mouillé (sauf lieux de baignade aménagés et autorisés) | |
| x | x | x | x | orpillage (professionnel et amateur) et pratiques ou activités dans le lit ou sur les berges peuvent avoir un impact sur les milieux aquatiques | oui | Information via communiqué de presse | Interdiction possible du piétement du lit mouillé sur appréciation des enjeux locaux (dont zones des fédérations sportives) à définir dans les arrêtés départementaux de restriction temporaire (sauf lieux de baignade aménagés et autorisés) | Interdiction systématique du piétement du lit mouillé (sauf lieux de baignade aménagés et autorisés) | |
| 4 - ICPE, hydroélectricité, moulins, ouvrages hydrauliques | | | | | | | | | |
| x | x | x | x | Exploitation des installations classées pour la protection de l'environnement (ICPE) | oui | Sensibiliser les exploitants ICPE aux règles de bon usage d'économie d'eau Se référer à leur arrêté d'autorisation ou de prescriptions | Se référer à l'arrêté d'autorisation ou de prescriptions des ICPE pour les besoins en eau liés au process (pour les autres usages, se référer aux différentes rubriques de l'arrêté cadre) Les opérations exceptionnelles consommer d'eau et génératrices d'eaux polluées sont reportées (exemple d'opération de nettoyage grande eau) sauf impératif sanitaire ou lié à la sécurité publique. Le registre de prélevement devra être rempli hebdomadairement. | Interdiction systématique du piétement du lit mouillé (sauf lieux de baignade aménagés et autorisés) | |
| x | x | x | x | Installations de production d'électricité d'origine hydraulique | oui | Information via communiqué de presse | Le fonctionnement par écluses (principe de retenir l'eau pour la restituer par la suite), des centrales hydroélectriques est interdit quel que soit leur règlement d'eau, du 1er juin au 31 octobre, et à minima dès le niveau d'alerte hors de cette période sauf pour les ouvrages participant au soutien d'étiage et les usines de pointe et ouvrages d'alimentation de ces usines** les ouvrages dont le règlement d'eau ou le titre de concession le prévoient ou les ouvrages bénéficiant d'une dérogation précisée dans l'arrêté cadre applicable (et sur la base d'un protocole de fonctionnement adapté avec les services de police compétents). L'exploitant informe le service de police de l'eau du département et de la direction régionale de l'environnement, de l'aménagement et du logement de tout arrêt de fonctionnement provoqué pour raisons techniques ou indisponibilité des équipements de production électrique, ainsi que de toute reprise. | Interdiction systématique du piétement du lit mouillé (sauf lieux de baignade aménagés et autorisés) | |
| x | x | x | x | Mancuvres des vannes d'installations hydrauliques | oui | Information via communiqué de presse | Les manœuvres de vannes provoquant artificiellement des variations de débits d'eau à l'amont et/ou à l'aval des barrages et moulins, sont interdites du 1er juin au 31 octobre, et à minima dès le niveau d'alerte hors de cette période, à l'exception : - des manœuvres de vannes nécessaires au tirage du poisson, - des manœuvres de vannes nécessaires au tirage de la sécurité des ouvrages hydrauliques, au respect de la cote légale de l'ouvrage ou à la restitution à l'aval du débit entrant à l'amont, au soutien d'étiage, à l'alimentation des piscicultures ou autorisées par arrêté préfectoral. | Interdiction systématique du piétement du lit mouillé (sauf lieux de baignade aménagés et autorisés) | |
| x | x | x | x | Remplissage des plans d'eau sauf retenues destinées à l'AEP et retenues participant au soutien d'étiage dont l'arrêté d'autorisation le permet | oui | Information via communiqué de presse | Le remplissage des retenues est interdit en période d'étiage et du 1er juin au 31 octobre, ainsi qu'à minima dès le niveau d'alerte hors de cette période. | Interdiction systématique du piétement du lit mouillé (sauf lieux de baignade aménagés et autorisés) | |
| 5 - Rejets dans le milieu naturel | | | | | | | | | |
| x | x | x | x | Vidange totale de plans d'eau vers le réseau hydrographique | oui | Information via communiqué de presse | Interdiction totale sauf autorisation administrative | Interdiction systématique du piétement du lit mouillé (sauf lieux de baignade aménagés et autorisés) | |